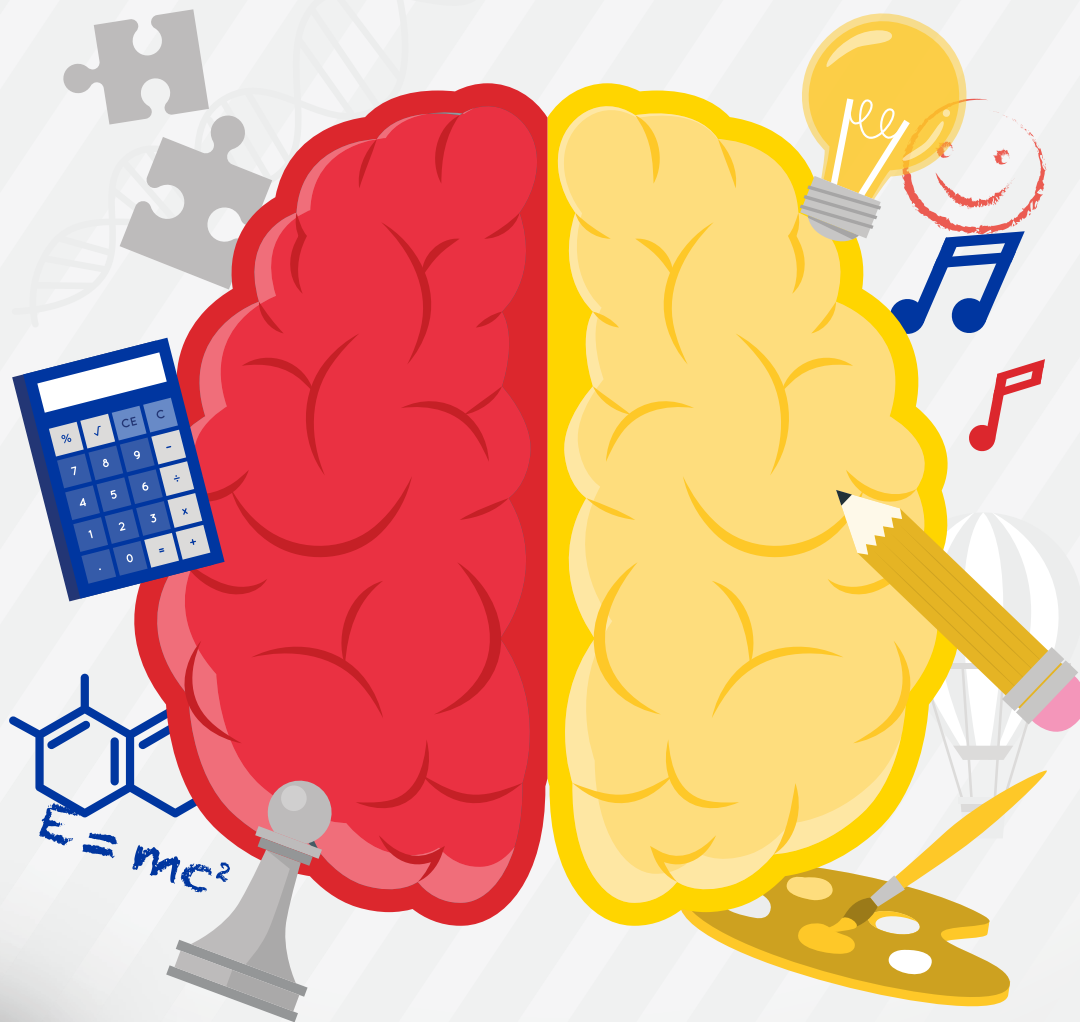


Guías Orientativas

Para profesores de PUCMM



Déficit de Atención



PUCMM

Pontificia Universidad Católica
Madre y Maestra

**Dirección Servicios
para la Inclusión**



PUCMM

Pontificia Universidad Católica
Madre y Maestra

Guía Orientativa para profesores de PUCMM

Dirección Servicios para la Inclusión

© Pontificia Universidad Católica Madre y Maestra, 2024

Diseño y diagramación:

Departamento Editorial, PUCMM

Cuidado de edición:

Carmen Pérez Valerio, Departamento Editorial,
Pontificia Universidad Católica Madre y Maestra
Santo Domingo, República Dominicana, 2024

CONTENIDO

4 Guías orientativas para profesores

5 1. ¿Qué es Trastorno por Déficit de Atención?

2. ¿Cuáles tipos hay?

- 7
- TDAH, tipo combinado
 - TDAH, tipo impulsivo/hiperactivo
 - TDA, tipo falta de atención y distracción
-

7 3. Forma correcta de llamar a las personas diagnosticadas con Trastorno por Déficit de Atención

8 4. Estrategias

9 5. Evaluación

10 6. Inclusión

7. Ajustes razonables

11 8. Sobre la Dirección de Servicios para la Inclusión

Misión

12 **Visión**

Servicios

Condiciones con las que trabajamos

13 **Ubicación y contacto**

9. Bibliografía

14 Anexos



Guía Orientativa Déficit de Atención



Guías orientativas para profesores

La Pontificia Universidad Católica Madre y Maestra, como institución católica y de servicio a la sociedad, promueve “el respeto y la integración de todas las personas, sin distinción de raza, clase social, ideología, creencias religiosas, habilidad funcional, edad o sexo”, entre otros aspectos integrales del ser humano. La universidad reconoce que la inclusión enriquece al cuerpo estudiantil, a los docentes y al personal administrativo, y contribuye a mejorar las buenas prácticas profesores. La PUCMM da respuesta a los Derechos Humanos y se apega a las leyes nacionales e internacionales a través de una cultura universitaria incluyente.

A través de la Dirección de Servicios para la Inclusión y en el marco de las políticas de Inclusión y Diversidad, se presentan las “Guías Orientativas para Profesores de la PUCMM”. Las mismas, se conciben como un apoyo a la labor de los docentes de educación superior de esta institución, de manera que su accionar académico pueda estar marcado con un sello inclusivo que beneficie a todos los estudiantes en el aula. Las Guías Orientativas para Profesores de la PUCMM, ofrecen estrategias para la atención a la diversidad, sin que la calidad del programa académico se vea afectado. De esta manera, se compilan algunas sugerencias para promover el acceso a la información y la participación todos.

A continuación, se presentan las recomendaciones y estrategias para garantizar el acceso y participación de los estudiantes con Déficit de Atención.





Guía Orientativa Déficit de Atención



1. ¿Qué es el Trastorno por Déficit de Atención?

El Trastorno por Déficit de Atención (TDAH) es una condición que se define dentro de los trastornos del desarrollo neurológico y en ella, persiste un patrón de inatención o hiperactividad.

Al hablar de inatención, se refiere a la dificultad de poner, mantener o dividir la atención entre las diferentes tareas diarias. La persona que lo padece suele tener dificultad en seguir instrucciones, concluir tareas o actividades, parecer que no está escuchando, entre otras.

La hiperactividad puede demostrarse a través del exceso de actividad relacionados a la impulsividad, inquietud y dificultad para mantener la atención.

Los síntomas están agrupados en tres categorías. A continuación, se presentan cada una de ellas y sus características principales:

Inatención:

- Dificultad para mantener la atención
- Dificultad para escuchar a otros y seguir instrucciones
- Dificultad para atender a detalles de las conversaciones
- Fácilmente distraído
- Olvidadizo
- Pobres destrezas organizativas
- Pobres destrezas de estudio



PUCMM

Pontificia Universidad Católica
Madre y Maestra

Dirección Servicios para la Inclusión



Guía Orientativa Déficit de Atención

Impulsividad:

- Interrumpe con frecuencia a otras personas al hablar.
- Tiene dificultad para esperar su turno en diferentes espacios.
- Tiende a dar respuestas en lugar de esperar a ser llamado.
- Toma riesgos y, con frecuencia, sin pensar antes de actuar.

Hiperactividad:

- Parece estar en constante movimiento. Su cuerpo necesita moverse.
- Tiene dificultad para permanecer sentado.
- No se está quieto con las manos o se retuerce cuando está en su asiento; se mueve excesivamente.
- Habla excesivamente.
- Tiene dificultad para involucrarse en actividades tranquilas.
- Pierde u olvida cosas repetidamente.
- Incapacidad para concentrarse en las tareas; cambia de una tarea a otra sin llevar ninguna a término.

Es común que la persona que presenta este trastorno reciba una medicación que ayuda a aumentar los niveles de los neurotransmisores cerebrales, que intervienen en el enfoque y la concentración, permitiendo así un mejor funcionamiento de sus capacidades de atención y, por ende, concentración.





Guía Orientativa Déficit de Atención



2. ¿Cuáles tipos hay?

El trastorno por Déficit de Atención puede presentarse de varias formas:

- **TDAH, tipo combinado:** este, el tipo más común de TDAH que se caracteriza por conductas impulsivas e hiperactivas, así como falta de atención y distracción.
- **TDAH, tipo impulsivo/hiperactivo:** el tipo menos común, se caracteriza por conductas impulsivas e hiperactivas sin falta de atención y distracción.
- **TDA, tipo falta de atención y distracción:** Este tipo de TDAH se caracteriza, predominantemente, por falta de atención y distracción sin hiperactividad.

En adultos, es frecuente que el diagnóstico por Déficit de Atención con o sin hiperactividad, venga acompañado de alguna otra afección como:



3. Forma correcta de llamar a las personas diagnosticadas con Trastorno por Déficit de Atención

Las personas que tienen Déficit de Atención, en caso de que sea necesario mencionar su condición, simplemente referirse a la misma por su nombre.

Las personas con este tipo de trastorno suelen ser funcionales con los apoyos requeridos. Aunque el trastorno puede intervenir en sus relaciones personales y profesionales, no imposibilita que se desarrolle efectivamente en sus áreas. Llamar a la persona por su nombre, siempre será la mejor opción.



PUCMM

Pontificia Universidad Católica
Madre y Maestra

Dirección Servicios para la Inclusión



Guía Orientativa Déficit de Atención

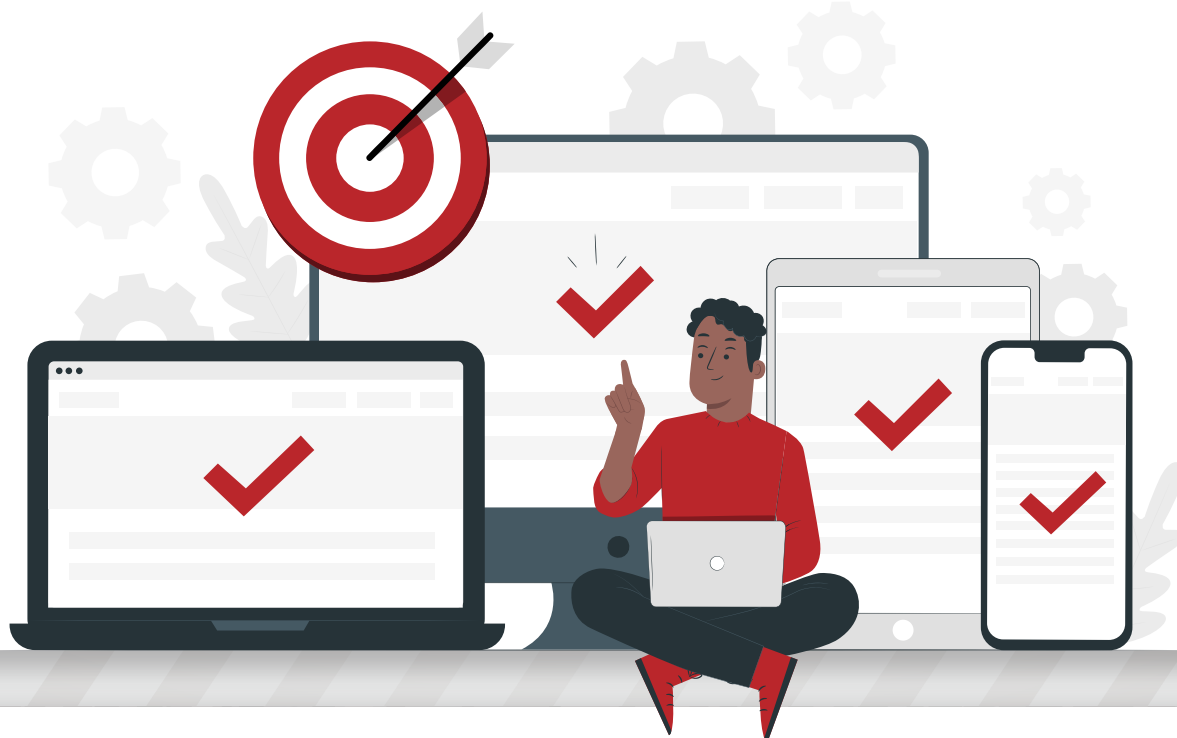


4. Estrategias

Las personas con Trastorno por Déficit de Atención, con o sin hiperactividad, necesitan de estrategias individualizadas para desarrollarse exitosamente dentro del salón de clases.

En tal sentido, se plantean las siguientes estrategias:

- Refuerzo de los comportamientos esperados
- Establecimiento de reglas claras
- Incluir el uso de cronograma de trabajo y agendas que permitan la organización del estudiante.
- Trabajo colaborativo
- Debate



8



PUCMM

Pontificia Universidad Católica
Madre y Maestra

Dirección Servicios para la Inclusión



Guía Orientativa Déficit de Atención

- Recordatorios
- Uso de mapas conceptuales, gráficos, infografías, etc.
- Juego de roles
- Gamificación
- Aprendizaje basado en proyectos
- Pausas programadas que permitan canalizar la energía.
- Asignar roles activos dentro del aula, que permitan que el estudiante esté en movimiento.
- Uso de la tecnología
- Utilizar texto corto y actividades segmentadas de manera que pueda mantenerse el período de atención deseado.



5. Evaluación

Las evaluaciones deben incluir instrucciones claras, precisas y objetivas, evitando preguntas abiertas que puedan distraer sobre la competencia inicial que se pretende evaluar o demostrar.

Es importante la utilización de metodologías activas como mecanismos de evaluación, en donde el estudiante con déficit de atención se involucre con otros estudiantes y pueda ocupar un rol activo, lo que permitiría poner en práctica lo aprendido y valorar el proceso de lo que el grupo o estudiante va demostrando en su desempeño.

El profesor puede valerse de rúbricas de observación para realizar el informe valorativo de la actividad planificada, así mismo utilizar la autoevaluación, la coevaluación o la heteroevaluación, según lo considere.



PUCMM

Pontificia Universidad Católica
Madre y Maestra

Dirección Servicios para la Inclusión



Guía Orientativa Déficit de Atención



6. Inclusión

Para facilitar los procesos de inclusión dentro del aula, el profesor debe de propiciar un ambiente de compañerismo y liderazgo compartido, asumiendo un rol activo en los aspectos relacionados a la comunicación.

En tal sentido, la planificación de actividades en donde se valoren el trabajo en equipo, y evitar la sobreprotección o rechazo, permitirá una buena experiencia inclusiva para el alumno con déficit de atención.

La inclusión es un derecho de todas las personas y, desde este principio, se plantea la no discriminación y la plena participación de las personas en el contexto académico.



7. Ajustes razonables

Es importante aclarar que cada persona recibe un servicio individualizado, por lo que se diseña un plan, atendiendo a las necesidades particulares del estudiante o colaborador.

Las personas que tienen Trastorno por Déficit de Atención, con o sin hiperactividad, suelen tener dificultades para seguir el ritmo autónomo de la academia. En tal sentido, es común que el estudiante requiera algún tipo de apoyo por parte del profesor y de sus compañeros.

En tal sentido, desde la Dirección de Servicios para la Inclusión, se proponen los siguientes ajustes:

- Tiempo extra en las pruebas y exámenes de selección múltiple. El tiempo extra consiste en un 50 % más de tiempo, por ejemplo, si un quiz está programado para 10 minutos, el estudiante debe tener 15 minutos, si un examen es de una hora, el estudiante debe tener hora y media.





Guía Orientativa Déficit de Atención

- Instrucciones claras y estructuradas
- Proveerle textos cortos para las clases teóricas.
- Dividir las actividades que sean muy largas.
- Recibir con antelación el material a trabajar en clase
- Disponibilidad para tutorías por parte de los profesores
- Reservar la primera fila del salón de clases y asiento preferencial
- Flexibilidad con las entregas. Debido a la condición que presenta, es posible que en ocasiones no pueda entregar alguna asignación a tiempo. Le solicitamos a su profesor que se comuniquen con la Dirección de Servicios para la Inclusión en caso de alguna entrega tardía y si no están conformes con su excusa. Si bien exhortamos a los profesores a ser flexibles, les recordamos que el estudiante debe cumplir con sus responsabilidades académicas.
- Permitirle usar audífonos canceladores de ruidos cuando lo necesite.
- *Breaks* durante las clases, en caso de ser necesario
- Considerar formas alternativas de evaluación



8. Sobre la Dirección de Servicios para la Inclusión

La Dirección de Servicios para la Inclusión (SI) La Dirección de Servicios para la Inclusión (SI) es la instancia de la PUCMM destinada a trabajar y promover los temas de inclusión a todos niveles (grado, postgrado y TEP). Presta servicios a estudiantes, docentes y empleados, y su objetivo es lograr la mayor autonomía de los usuarios mediante la eliminación de barreras actitudinales, arquitectónicas y tecnológicas.



PUCMM

Pontificia Universidad Católica
Madre y Maestra

Dirección Servicios para la Inclusión



Guía Orientativa Déficit de Atención



Misión

Promover la **inclusión** en la PUCMM, a través de la provisión de acomodaciones razonables a estudiantes, empleados y visitantes, e **igualdad de oportunidades** a todos los miembros de la comunidad universitaria. El objetivo del servicio es lograr la mayor **autonomía** de sus usuarios mediante la eliminación de barreras actitudinales, arquitectónicas y tecnológicas.



Visión

Ser un ejemplo de institución inclusiva que sirva de modelo a las otras instituciones de educación superior del país y de la región.



Servicios

- Asesorías internas y externas en materia de inclusión
- Diseño de planes individualizados de ajustes razonables.
- Seguimiento de casos
- Evaluación de las necesidades de accesibilidad
- Formación docente
- Coordinación con el Registro en caso de asignación o cambios de aulas



Condiciones con las que trabajamos

- Discapacidad física (movilidad reducida, limitaciones físicas y condiciones médicas)
- Discapacidad visual (total o parcial)





Guía Orientativa Déficit de Atención

- Discapacidad auditiva (total o parcial)
- Condiciones de salud mental
- Trastorno del espectro autista
- Trastornos del aprendizaje
- Déficit de atención, inatención o hiperactividad

Si tiene algún requerimiento específico de accesibilidad, ya sea en el ámbito físico o académico o identifica a un estudiante en su aula con necesidades, puede completar el formulario de solicitud de acomodaciones ingresando en la siguiente dirección: <https://www.pucmm.edu.do/Paginas/direccion-servicios-para-inclusion.aspx>



Ubicación y contacto

Nuestras oficinas se encuentran ubicadas en:

- **Campus de Santiago (CSTI):** (809) 580 1962, ext. 5151 | Sede de Postgrado
- **Campus de Santo Domingo (CSD):** (809) 535 0111, ext. 3162 | Edificio Padre José Luis Alemán S. J.



9. Bibliografía

American Psychiatric Association: Diagnostic and Statistical Manual of Mental Disorders, 5th edition. Arlington, VA., American Psychiatric Association, 2013.

American Psychiatric Association. (2014). Guía de consulta de los criterios diagnósticos del DSM-5®: Spanish Edition of the Desk Reference to the Diagnostic Criteria From DSM-5®. American Psychiatric Pub.



PUCMM

Pontificia Universidad Católica
Madre y Maestra

Dirección Servicios para la Inclusión



Guía Orientativa Déficit de Atención

Dendy SAZ. Teaching teens with ADD and ADHD: A quick reference guide for teachers and parents. Bethesda: Woodbine House, 2000.

Jansen PJC, Ramos-Quiroga, J. A., Chalita, P. J., Vidal, R., Bosch, R., Palomar, G. y Prats, L. (2012). Diagnóstico y tratamiento del trastorno por déficit de atención/hiperactividad en adultos. *Rev neurol*, 54(Supl 1), S105-15.

Kwon, S. J., Kim, Y. y Kwak, Y. (2018). Difficulties faced by university students with self-reported symptoms of attention-deficit hyperactivity disorder: a qualitative study. *Child and adolescent psychiatry and mental health*, 12(1), 12.

National Institutes of Health. Diagnosis and treatment of attention deficit hyperactivity disorder. NIH Consensus Statement [documento electrónico] 1998; 16(2):1-37. Disponible en: odp.od.nih.gov/consensus/cons/110/110_statement.htm

Quintero, J., Loro, M., Jiménez, B. y Campos, N. G. (2011). Aspectos evolutivos del Trastorno por Déficit de Atención e Hiperactividad (TDAH): de los factores de riesgo al impacto socioacadémico ya la comorbilidad. *Vertex. Revista Argentina de Psiquiatría*, 22(96), 101-108.

Anexos

• Guía de acomodaciones

*Aclaremos que cada caso se maneja de manera personalizada según las necesidades del estudiante, por lo que cada caso tiene acomodaciones diferentes. Los acomodados incluyen, pero no se limitan a:

• Tiempo extra en exámenes y actividades que se realicen en las clases

Dependiendo la condición del estudiante, es posible que se dificulte establecer relaciones interpersonales. Por lo que, se recomienda que el estudiante trabaje con compañeros conocidos.





Guía Orientativa Déficit de Atención

- **Evaluación durante el período de tutoría**

Permitir que el estudiante sea evaluado en un período destinado para tutorías, para evitar ambientes estresantes o propiciar un ambiente más tranquilo.

- **Reunión con profesores del período para orientación o seguimiento del caso** con esto se busca que los usuarios puedan tener momentos uno a uno con el docente para aclarar cualquier duda en un ambiente más personalizado.

- **Hacer disponible el material por adelantado**

Enviar el material de clases con tiempo, para que el estudiante pueda ir conociendo o familiarizarse con el contenido. Es importante mantener la PVA actualizada con todos los recursos de cada asignatura.

- **Asignación no aleatoria en grupos de trabajo**

Dependiendo la condición del estudiante, es posible que se le dificulte establecer relaciones interpersonales. Por lo que, se recomienda que el estudiante trabaje junto a compañeros conocidos.

- **Hacer uso las tutorías de cada materia**

Tener apertura con los usuarios que soliciten tutorías, para explicaciones o aclarar dudas que puedan presentar.

- **Instrucciones claras y estructuradas**

Evitar el uso de doble sentidos, instrucciones ambiguas y lenguaje figurado.

- **Uso de pictogramas**

Apoyarse de pictogramas o recursos visuales permite representar lo abstracto en algo concreto y ayuda a comprender conceptos complicados.





Guía Orientativa Déficit de Atención

- **Hacer disponible el material por adelantado**

Enviar el material de clases con tiempo, para que el estudiante pueda ir conociendo o familiarizarse con el contenido. Es importante mantener la PVA actualizada con todos los recursos de cada asignatura.

- **Asignación no aleatoria en grupos de trabajo**

Dependiendo la condición del estudiante, es posible que se le dificulte establecer relaciones interpersonales. Por lo que, se recomienda que el estudiante trabaje junto a compañeros conocidos.

- **¿Dónde encontrarlos?**

<https://arasaac.org/>

<https://www.pictotraductor.com/>

- **Grabación de momentos síncronos de la asignatura**

En caso de que, por la naturaleza de la asignatura, no se pueda hacer una grabación, el profesor debe localizar un voluntario que tome notas y lo comparta.

- **Asiento preferencial**

Durante las clases y en exámenes, permitirle sentarse adelante, en el centro, entre las pizarras.

- **Proveerle textos cortos para las clases teóricas**

- **Dividir las actividades que sean muy largas**





Guía Orientativa Déficit de Atención

• Flexibilidad con las entregas y ausencias

Debido a la condición que pueda presentar un estudiante, es posible que en ocasiones no pueda estar presente en la clase o entregar alguna asignación a tiempo. Es responsabilidad del estudiante coordinar con el docente una nueva fecha de entrega. Si bien les exhortamos a ser flexibles, les recordamos que el estudiante debe cumplir con sus responsabilidades académicas.

• Breaks durante las clases

Algunos usuarios de la Dirección de Servicios para la Inclusión necesitan tomar descansos cortos durante el período de la asignatura. Estos pueden ser saliendo al pasillo, parándose al final del salón o una caminata breve, entre otros.

• Alternativas a una evaluación escrita

Algunos estudiantes tienen dificultad para sostener el lápiz, por lo que pueden necesitar apoyo en las asignaciones que requieran uso de este. Por lo tanto, les instamos a utilizar formatos alternos a la hora de asignaciones y evaluaciones, ya sea de manera oral o de manera virtual, apoyándose en el uso de la computadora portátil.

• Evaluación en espacio alternativo

Algunos estudiantes necesitan ser evaluados en un espacio aparte donde prevalezca el silencio, tengan oportunidad de moverse -en casos que lo ameriten- etc.

• Acompañantes

Algunos usuarios, por la condición que presentan, necesitan acompañantes en los salones de clases. Estos están debidamente identificados con un carné institucional. Dirección Administrativa y Seguridad dan su apoyo en este acomodo.



PUCMM

Pontificia Universidad Católica
Madre y Maestra

Dirección Servicios para la Inclusión



Guía Orientativa Déficit de Atención

• Uso de videos

Evitar los videos con luces estroboscópicas (destellos rápidos y repetitivos).

• Recursos en formatos accesibles para estudiantes con discapacidad visual

Si bien los usuarios con discapacidad visual tienen lectores de pantalla, es importante tener en cuenta que todos los recursos a ser utilizados durante la asignatura estén en formatos accesibles (preferiblemente en *Word*, sin embargo, pueden conversar con el usuario sobre otras posibilidades).

De igual manera, se debe permitir que utilice sus propios recursos de apoyo: celular, computadora, bastón, *Victor Reader* (grabadora multimedia).

• Comunicación para estudiantes con discapacidad visual

- En el primer día de clase, describir el espacio inmediato para que el estudiante pueda ubicarse, una vez que se conozca el aula, tener en cuenta los cambios en el mobiliario para indicarlos.
- Al hablar, indicar los espacios del salón de clases tomando la posición del estudiante con discapacidad visual como referencia.
- Es necesario describir verbalmente el material utilizado en formato *PowerPoint*, *Word*, *Excel*, imágenes o gráficos, que se estén proyectando o presentando.
- Verbalizar lo que se escribe en la pizarra.
- Evitar frases como “Mira esto” y “Examina esto” en presentaciones de *PowerPoint*.
- Asignar un compañero asistente en las clases de laboratorio.





Guía Orientativa Déficit de Atención

- Durante las clases de matemática describir más detalladamente los gráficos y fórmulas que se están trabajando.

- Asignar a alguien que lea o para tomar apuntes, en caso de que lo amerite.

- **Flexibilidad en la participación oral**

Permitir que el usuario participe de manera alternativa durante la clase.

- **Ritmo al hablar**

Tanto docentes como demás estudiantes deben hablar en forma pausada y de frente al usuario.

- **Clases virtuales para estudiantes con discapacidad auditiva**

El docente y demás estudiantes deben tener la cámara encendida siempre que estén hablando.

Velar por que la calidad de los videos o de la conexión permita que se distingan las facciones de quien habla.

- **Uso de videos para estudiantes con discapacidad auditiva**

Si se van a utilizar videos, los mismos deben tener subtítulos disponibles.

- **Flexibilidad en el tiempo de traslado**

Si bien es cierto que se tienen estipulados unos minutos, para el traslado de un aula a otra, algunos usuarios necesitan tiempo adicional por la condición que presentan.



PUCMM

Pontificia Universidad Católica
Madre y Maestra

**Dirección Servicios
para la Inclusión**



Guía Orientativa Déficit de Atención

• Ajustes relativos al espacio físico

Algunos usuarios, por la condición que presentan, necesitan estar en edificios y aulas específicas. Desde la Dirección hacemos las gestiones necesarias para asegurar esto, sin embargo, si por alguna razón usted debe cambiar de aula y tiene un estudiante con un acomodo de espacio físico, debe comunicarse con nosotros o con la oficina del Registro para poder asegurar el bienestar y dignidad de todos.

Los acomodos de espacio físico pueden ser los siguientes:

- Aulas en primer nivel o edificios cercanos
- Aulas en edificios accesibles
- Uso de parqueos reservados
- Mobiliario adaptado para las clases presenciales
- Aulas lejos de distracciones sonoras





Campus de Santo Domingo

Av. Abraham Lincoln esq. Av. Simón Bolívar, Santo Domingo, República Dominicana
T. 809 580 1962

Campus de Santiago

Autopista Duarte km 1½, Santiago, República Dominicana
T. 809 580 1962